

# Vastuullisen sijoittamisen toimintakertomus

2018



VASTUULLISUUS

# Vastuullisuus strategisena kilpailuetuna

Evlissä vastuullinen sijoittaminen merkitsee, että ympäristöön, yhteiskuntaan ja hyvään hallintotapaan liittyvät tekijät on integroitu salkunhoitoon. Vastuullisen sijoittamisen kulmakiviä ovat läpinäkyvyys ja avoimuus. Tekemisen edistymisestä raportoidaan vuosittain sekä Evlin johtoryhmälle että asiakkaille. Vastuullisen sijoittamisen toimintakertomus sisältää Evlin varainhoidon vastuullisen sijoittamisen pääteemat ja avainluvut vuodelta 2018.

Signatory of:  
 **PRI** Principles for Responsible Investment

 **Climate Action 100+**  
Global Leaders Driving Business Transition

 **CDP**  
DRIVING SUSTAINABLE ECONOMIES

# Vastuullisen sijoittamisen kohokohdat 2018

10

yhtiön kanssa  
vaikuttamiskeskusteluja

Instituutionaaliset sijoittajat arvioivat Evlin vastuullisen sijoittamisen Suomen parhaaksi KANTAR Sifo Prosperan asiakastutkimuksessa.

24:stä

rahastosta kattavat  
ESG-raportit.

419

yhtiön CDP-  
sijoittajakirjeissä mukana

Evli oli mukana useissa ilmastonmuutoksen hillitsemiseen tähtäävissä vaikuttamishankkeissa, mm. Climate Action 100+ -aloite, PRI:n yhteisvaikuttaminen ja Investor Agenda Statement to Governments on Climate Change.

Uusi sijoitusrahasto Evli Maailma X perustettiin vastaamaan asiakaskysyntään poissulkevalla strategialla toimivasta rahastosta



# Ilmastonmuutoksen hillitsemisen merkitys kasvoi

Ilmastonmuutoksen hillitseminen Evlin varainhoidon sijoitusten kautta korostui entisestään vuonna 2018, kun aktiivinen vaikuttaminen yhdessä muiden sijoittajien kanssa nousi yhä merkittävämmäksi toimintatavaksi. Evli lähti mukaan useisiin sijoittaja-aloitteisiin tavoitteenaan omalta osaltaan vaikuttaa ilmastonmuutoksen kannalta riskialttiisiin yhtiöihin.

Climate Action 100+ -aloitteen kautta Evli pyrki vuosien 2018-2022 aikana vaikuttamaan merkittävimpiin kasvihuonepäästöjen tuottajiin ilmastonmuutoksen hillitsemiseksi ja Pariisin ilmastopimuksen tavoitteiden saavuttamiseksi. Vuoden 2018 lopussa Climate Action 100+ -aloitteeseen oli liittynyt 310 sijoittajaa, joiden yhteenlaskettu sijoitusvarallisuus on noin 32 biljoonaa dollaria. Aloitteen tavoitteena on ilmastonmuutoksen parempi hallinta yhtiöissä, kasvihuonepäästöjen vähentäminen ja ilmastovaikutusten läpinäkyvämpi raportointi. Vaikuttamisen kohteena oli vuoden 2018 aikana yhteensä 162 yhtiötä.

Helmikuussa 2018 Evli lähti ensimmäistä kertaa mukaan PRI:n\* yhteisvaikuttamiseen, jossa pyritään vaikuttamaan 39:n öljy- ja kaasusektorin yhtiöön ilmastonmuutokseen liittyvien niin sanottujen transitoriskien hallinnan parantami-

seksi. Transitoriskeillä tarkoitetaan taloudellisia riskejä, jotka aiheutuvat muutoksesta kohti vähähiilistä taloutta. Esimerkiksi teknologian tai ilmastopolitiikan muutokset voivat johtaa omaisuuserien arvojen uudelleenarvointiin, kun vähähiiliseen talouteen liittyvät muuttuneet kustannukset ja mahdollisuudet konkretisoituvat.

Marraskuussa 2018 Evli allekirjoitti yhdessä 415 muun sijoittajan kanssa kirjeen hallituksille, Investor Agenda Statement to Governments on Climate Change. Kirjeessä kannustetaan eri maiden hallituksia edistämään Pariisin sopimuksen tavoitteita, lisäämään yksityisen sektorin rahoitusta vähähiiliseen yhteiskuntaan siirtymiseksi ja sitouttamaan yrityksiä parempaan taloudelliseen raportointiin ilmastonmuutoksen torjuntaan liittyen.

Tämän lisäksi Evli jatkoi vaikuttamista yhdessä CDP:n\*\* kanssa. CDP:n koordinoimassa yhteisvaikuttamisessa lähetettiin sijoittajakirjeitä ilmastonmuutoksen kannalta riskialteimmille yhtiöille. Näiden kirjeiden avulla sijoittajat kannustavat yhtiöitä raportoimaan toiminnastaan ja siihen liittyvistä ilmastoriskeistä. Vuonna 2018 CDP:n yhteisvaikuttamisessa oli mukana 75 sijoittajaa. Kirjeitä lähetettiin yhteensä 419

yhtiölle, joista noin 13 prosenttia indikoi raportivansa ilmastovaikutuksistaan CDP:lle seuraavana vuonna.

Yhteisvaikuttamisen lisäksi Evlin varainhoidossa jatkettiin aktiivista työtä rahastojen ilmastovaikutusten selvittämiseksi. Vuosien 2017-2018 aikana Evli on seurannut rahastojensa hiilijalanjälkiä, mittarina salkkupainoilla painotettu hiilintensiteetti, sekä analysoinut mahdollisia sijoituksia fossiilisia varantoja omistaviin yhtiöihin. Vuonna 2018 otettiin seurantaan myös yhtiöt, joiden liikevaihdosta merkittävä osuus (yli 30 prosenttia) tulee kivihiilen louhinnasta tai kivi-

hiilen käytöstä energian tuotannossa. Tämän lisäksi varainhoidossa on käytössä erillinen ilmastonmuutokseen liittyvä tietopankki, jossa sijoitusten hiilijalanjälkeä, fossiilisia varantoja ja fossiilisten polttoaineiden osuutta liikevaihdosta voidaan seurata jatkuvasti. Vuonna 2018 henkilökunnalle pidettiin ilmastonmuutokseen liittyvä koulutus ulkopuolisen kouluttajan johdolla. Lisäksi Evlin toimitusjohtaja Maunu Lehtimäki kutsuttiin pääministerin isännöimään Ilmastotekoja-seminaariin, jossa hän edusti varainhoitajia paneelikeskustelussa ilmastonmuutokseen liittyen.



\*PRI tulee englanninkielisistä sanoista Principles for Responsible Investment ja se on YK:n alainen vastuullisen sijoittamisen kattojärjestö, johon Evli Pankki on kuulunut vuodesta 2010.

\*\*CDP on riippumaton järjestö, jonka tavoitteena on kannustaa yhtiöitä raportoimaan ja hallitsemaan ympäristövaikutuksiaan. Evli Pankki on kuulunut CDP:hen sijoittajajäsenenä v. 2007 alkaen.

# Vastuullisen sijoittamisen raportointia kehitettiin

Evlissä vastuullisuustekijät on integroitu varainhoidon sijoitustoimintaan, mikä tarkoittaa, että vastuullisuustekijöiden huomioon ottaminen on systemaattinen osa salkunhoitoa. Käytännössä tämä tapahtuu MSCI ESG Researchin tuottaman vastuullisuustietoon perustuvan sisäisen ESG-tietokannan\* kautta. ESG-tietokannan tarkoituksena on, että salkunhoitajat saavat yhtiöihin liittyvät vastuullisuustiedot helposti käyttöönsä osake- ja korkosijoituksia tehdessään. Salkunhoitajat voivat hakea yhtiöistä esimerkiksi vastuullisuusarviot (ns. ESG-arvosana), tiedot kiistanalaisten toimintojen osuudesta liikevaihdosta sekä mahdolliset ESG-rikkomukset. Vuoden 2018 aikana salkunhoitajien ESG-tietokantaa kehitettiin ja sen sisältämät tiedot vietiin uuteen salkunhoitojärjestelmään.

ESG-tietokantaa hyödynnetään myös raportoinnissa. Evli julkaisee kaikista osake- ja yrittäjärahastoistaan julkiset ESG-raportit. Tämä mahdollistaa sen, että kuka tahansa voi seurata Evlin tekemien sijoitusten vastuullisuutta. Vuonna 2018 asiakaskohtaista ESG-raportointia laajennettiin ja merkittävimpien institutionaalisten asiakkaiden salkuista aloitettiin tekemään puolivuositilain ESG-raportteja. Raportissa käydään läpi salkussa olevien sijoitusten vastuullisuutta ja mahdollisia normirikkomuksia.

\*ESG tulee englanninkielisistä sanoista Environmental, Social and Governance ja tarkoittaa ympäristöön, yhteiskuntaan ja hyvään hallintotapaan liittyviä tekijöitä.



# Vastuullisempia toimintatapoja vaikuttamisen avulla

Evli analysoi aktiivisia valintoja tekevät osake- ja yritysrahoitustensa sekä varainhoidon suorat sijoitukset noin kolmen kuukauden välein mahdollisten YK Global Compact -normirikkomusten osalta. YK Global Compact on kansainvälinen yritys vastuunormi, joka edellyttää yhtiöiltä ihmisoikeuksien noudattamista, korruption vastaisia toimia ja ympäristöasioiden huomioon ottamista.

Rahastojen normirikkomusseuranta perustuu ulkopuolisen palveluntarjoajan, MSCI ESG Researchin tietoihin, joiden lähteinä ovat esimerkiksi yhtiöiden raportit ja tiedotteet, uutisvirta sekä kansalaisjärjestöjen tiedot. Kaikki rahastoissa olevat normirikkomustapaukset raportoidaan avoimesti asiakkaille rahastojen ESG-raporteilla. Vuoden 2018 aikana normirikkomusten määrä Evlin aktiivisia valintoja tekevissä rahastoissa oli erittäin vähäinen, ja Evlin rahastoissa oli suhteessa vähemmän normirikkomuksia kuin niiden vertailuindekseissä.

Jokainen normirikkomustapaus käynnistää Evlissä ennaltamäärätyn prosessin. Ensin tapaus käsitellään salkunhoitajan kanssa, minkä jälkeen hän perustelee sijoituksensa Evlin vastuullisen sijoittamisen ohjausryhmälle.

Normirikkomustapauksissa ohjausryhmällä on kolme vaihtoehtoa jatkotoimille:

1. Seurata tilannetta
2. Aloittaa vaikuttamistoimenpiteet
3. Myydä omistus pois.

Useimmiten normirikkomustapaukset ovat laajoja kokonaisuuksia, joista on vaikea saada riippumatonta tietoa. Normirikkomusseuranta ja keskustelut normirikkomustapauksista yhtiöiden kanssa ovat osoittaneet, että yhtiöiden arviot ja näkemykset tapahtumista saattavat erota huomattavasti toisten osapuolten näkemyksistä. Myöskään monikansallisten järjestöjen, esimerkiksi OECD:n, yhtiölle antama vapauttava päätös epäilyistä normirikkomuksesta ei välttämättä poista yhtiötä MSCI ESG Researchin normirikkomusyhtiöiden listalta. Tämän takia Evli pitää tärkeänä, että normirikkomusepäilyjä seurataan omissa rahastoissa aktiivisesti ja että niistä keskustellaan salkunhoitajan ja kohteena olevan yhtiön kanssa sekä Evlin vastuullisen sijoittamisen ohjausryhmässä.

Vuoden 2018 aikana Evli pyrki vaikuttamaan kymmeneen yhtiöön, joiden joukossa oli sekä suomalaisia että muita eurooppalaisia yhtiöitä.

Vaikuttamistapaukset koskivat muun muassa ympäristöongelmia, ihmisoikeuksia, työnteekijöiden oikeuksia, vastuullisuustekijöiden raportointia sekä hyvään hallintotapaan liittyviä tekijöitä. Evli ei julkista vaikuttamistoimien kohteena olevien yhtiöiden nimiä, sillä se uskoo luottamuksellisesti yhtiön kanssa tapahtuvan vaikuttamisen olevan tehokkaampaa. Vuonna 2018 vaikuttamisen kohteena olleista yhtiöistä yksi päädyttiin poissulkemaan Evlin varainhoidon sijoituskohteista epäillyn normirikkomuksen vuoksi.

Evli osallistui myös yhtiökokouksiin Suomessa vuonna 2018. Yhtiökokoukset valittiin niiden esityslistan sisällön ja rahastoyhtiön vaikuttamismahdollisuuksien perusteella. Evlin edustajia kävi Amer Sportsin, Asiakastiedon, Cargotecin, Caverionin, Constin, Cramon, Kotipizzan, Oriolan, Outokummun, Pihlajalinnan, Restamaxin, Revenion, Sanoman, Silmäaseman, Valmetin ja Verkkokauppa.comin yhtiökokouksissa.

## YK Global Compact

YK Global Compact koostuu kymmenestä periaatteesta, jotka perustuvat YK:n ihmisoikeuksien yleismaailmalliseen julistukseen, ILO:n työelämän peruseriaatteita ja -oikeuksia koskevaan julistukseen, YK:n Rion ympäristöä ja kehitystä koskevaan julistukseen sekä YK:n korruption vastaiseen yleissopimukseen.

### PERIAATTEET:

#### Ihmisoikeudet

1. Yritysten tulee kunnioittaa ja tukea yleismaailmallisia ihmisoikeuksia
2. Yritysten tulee huolehtia, että ne eivät ole osallisina ihmisoikeuksien loukkauksiin

#### Työvoima

3. Yritysten tulee kunnioittaa ja tukea työläisten oikeuksia vapaaseen järjestäytymiseen sekä yhteisesti sovittuihin työehtoihin
4. Yritysten tulee estää kaikenlainen pakkotyön käyttö
5. Yritysten tulee kokonaan luopua lapsityövoiman käytöstä
6. Yritysten tulee estää työvoiman syrjiminen

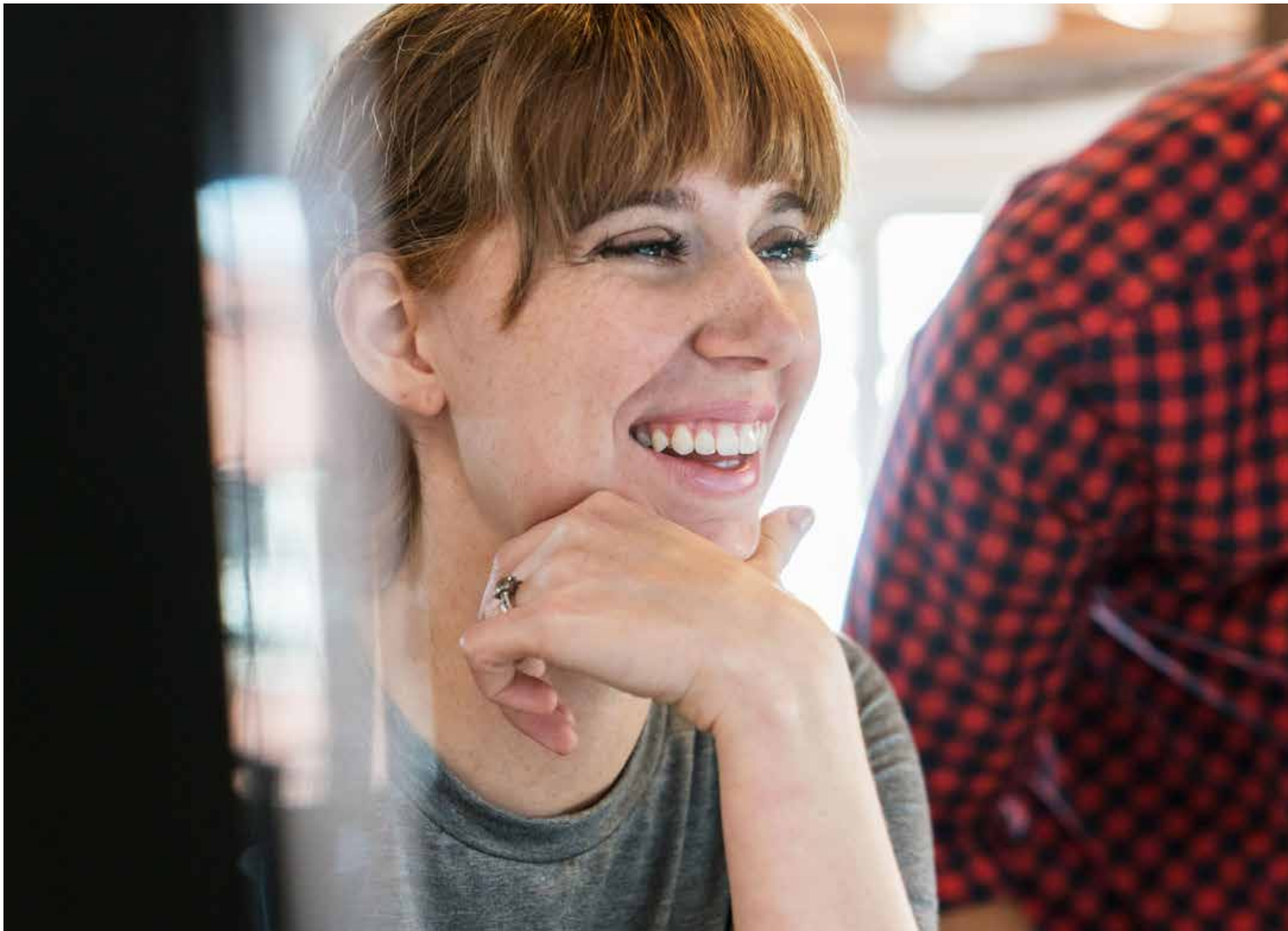
#### Ympäristö

7. Yritysten tulee noudattaa varovaisuusperiaatetta ympäristöön vaikuttavien toimenpiteiden kohdalla
8. Yritysten tulee tukea aloitteita, jotka edistävät suurempaa vastuullisuutta luonnonvarojen käytettäessä
9. Yritysten tulee edistää ympäristöystävällisten teknologioiden kehittämistä ja käyttöönottoa

#### Korruptio

10. Yritysten tulee työskennellä kaikkia korruption eri muotoja vastaan, mukaan lukien kiristys ja lahjonta.

# Vastuullisen sijoittamisen toimintatapojen kehittämistä jatkettiin



Evlille on tärkeää jatkuvasti kehittää vastuullista sijoittamistaan sekä kuunnella asiakkailta ja muilta sidosryhmiltä tulevaa palautetta. Vuonna 2018 perustettiin uusi Evli Maailma X -sijoitusrahasto vastaamaan asiakaskysyntään poissulkevalla strategialla toimivasta rahastosta. Rahaston sijoitustoiminnassa noudatetaan Evlin vastuullisen sijoittamisen linjauksia, minkä lisäksi rahasto poissulkee sijoituksistaan kiistanalaisilla toimialoilla toimivat yhtiöt. Myös Ruotsi Pienyhtiöt -rahaston sekä faktorirahastojen poissulkemiskriteerejä täsmennettiin.

Vuonna 2018 asiakkaat arvioivat Evlin vastuullisen sijoittamisen parhaaksi institutionaalisille asiakkaille suunnatussa KANTAR Sifo Prospera -kyselyssä.

Tulevien vuosien tavoitteena on entisestään parantaa rahastojen ESG-raportointia vastaamaan asiakkaiden ja muiden sidosryhmien tarpeisiin sekä kehittää rahastojen hiilijalanjäljen raportointia ja ilmastonmuutoksen hillintään vaikuttavia tekijöitä.



## Vaikuttamista yhtiöihin - Epäily ihmisoikeuksien rikkomisesta

Evllä oli yritysainarahaston kautta sijoitus yhtiöön, jota Evlin käyttämä vastuullisuustiedon tuottaja MSCI ESG Research ei luokitellut normirikkojaksi. Evli sai kuitenkin asiakkaansa kautta tiedon, että toinen vastuullisuustietoa tuottava taho oli luokitellut yhtiön normirikkojaksi liittyen sen toimintaan tietyillä kiistanalaisilla alueilla. Salkunhoitajan antaman selvityksen jälkeen tapaus vietiin vastuullisen sijoittamisen ohjausryhmän käsittelyyn, jossa yhtiöön päätettiin olla yhteydessä asian selvittämiseksi. Evlin vastuullisen sijoittamisen tiimi keskusteli puhelimitse yhtiön sijoittajasuhteen henkilöstön kanssa ja yhtiö toimitti tapauksesta sähköpostitse lisätietoa Evlille. Tämän jälkeen

selvisi, että yhtiöllä tulisi olla tehtynä erillinen ihmisoikeusarvio liittyen sen toimintaan kiistanalaisilla alueilla tai muuten kyseisen yhtiön tulkitaan rikkovan kansainvälisiä sopimuksia. Evli päätti olla uudelleen yhtiöön yhteydessä selvittääkseen, onko se tehnyt kyseisen raportin. Yhtiö ei vastannut lisäkysymyksiin lukuisista yhteydenotoista huolimatta, joten asiaan ei saatu varmuutta. Koska oli olemassa epäily, että yhtiö rikkoisi kansainvälisiä normeja, vastuullisen sijoittamisen ohjausryhmä päätti poissulkea kyseisen yhtiön Evlin varainhoidon sijoituskohteista.



Tämä katsaus on tarkoitettu ainoastaan yksityiseen ja omaan käyttöön. Katsaus perustuu lähteisiin, joita Evli Pankki Oyj pitää luotettavina. Evli Pankki Oyj tai sen työntekijät eivät takaa esityksessä annettujen tietojen, mielipiteiden, arvioiden tai ennusteiden oikeellisuutta, tarkkuutta tai täydellisyyttä, eivätkä vastaa vahingoista, joita esityksen käytöstä mahdollisesti aiheutuu. Evli Pankki Oyj ei vastaa esityksen mahdollisesti sisältämästä kolmannen osapuolen tuottamasta tai julkaisemasta materiaalista tai tiedoista.

Katsauksessa annettuja tietoja ei ole tarkoitettu sijoitusneuvoksi tai kehotukseksi ostaa tai myydä rahoitusvälinettä. Historiallinen kehitys ei ole tae tulevista tuotoista. Tätä esitystä ei saa kopioida, jakaa tai julkaista Yhdysvalloissa eikä sitä ole tarkoitettu Yhdysvaltain kansalaisille. Esitys ei ole myöskään tarkoitettu henkilöille, jotka asuvat valtiossa, jonka oikeusjärjestyksen mukaan Evli Pankki Oyj:n harjoittama toiminta ei ole auktorisoitu. Tätä esitystä tai sen osaa ei saa kopioida, jakaa tai julkaista ilman Evli Pankki Oyj:n etukäteen antamaa kirjallista lupaa. Kaikki oikeudet pidätetään.

Although Evli Bank Plc.'s information providers, including without limitation, MSCI ESG Research Inc. and its affiliates (the "ESG Parties"), obtain information from sources they consider reliable, none of the ESG Parties warrants or guarantees the originality, accuracy and/or completeness of any data herein. None of the ESG Parties makes any express or implied warranties of any kind, and the ESG Parties hereby expressly disclaim all warranties of merchantability and fitness for a particular purpose, with respect to any data herein. None of the ESG Parties shall have any liability for any errors or omissions in connection with any data herein. Further, without limiting any of the foregoing, in no event shall any of the ESG Parties have any liability for any direct, indirect, special, punitive, consequential or any other damages (including lost profits) even if notified of the possibility of such damages

